

BIENVENUE À COWANSVILLE

Notre histoire commence en 1798 lorsque Jacob Ruiter s'installe près des chutes de la rivière Yamaska. L'année suivante, John Church s'établit 1 500 mètres plus loin, en amont de la rivière. Deux noyaux – Sweetsburg et Cowansville vont ainsi se développer sur une distance d'environ deux kilomètres. Leur proximité crée une rivalité pour s'approprier les ressources, établir des infrastructures et attirer des notables. En 1876, Cowansville s'incorpore en municipalité et les noyaux sont réunis lorsque Sweetsburg est annexé en 1964.

Rythmé par nos bâtiments anciens, la vie de nos pionniers, nos bâtisseurs engagés et d'amusantes anecdotes, le circuit est conçu pour vous faire découvrir la riche histoire cowansvilloise et son patrimoine. Bordée d'arbres majestueux, la longue rue Principale relie les deux noyaux et révèle les efforts qui ont créé la ville prospère d'aujourd'hui.

Le circuit comprend vingt-trois arrêts répartis sur près de 5 kilomètres. Il débute dans l'ancien Sweetsburg, à la maison Shufelt-Pinsonneault (arrêt 1) et se termine à l'église Sainte-Thérèse-de-l'Enfant-Jésus (arrêt 23). Il peut se faire à pied, à vélo ou en voiture en laissant votre véhicule dans des aires de stationnement.

Vous pouvez faire le trajet en entier ou en deux visites. La première option, sur une distance d'environ 2,5 km, débute au lieu de départ jusqu'à l'église congrégationaliste (arrêt 16) tandis que la deuxième, également sur 2,5 km, débute au Cowansville House (arrêt 17).

Nous remercions les propriétaires des bâtiments sélectionnés et nous vous rappelons qu'il s'agit souvent de lieux privés. Nous vous prions donc, le cas échéant, de respecter leur caractère non public.

Direction du projet
Marie-Maude Secours
Directrice, Service de la culture,
du tourisme et du patrimoine

Recherche et rédaction
Diane Joly en collaboration avec Michel Racicot,
Société d'Histoire de Cowansville

Révision linguistique
Danielle Malenfant

Traduction
Rémi Lafrenière

Conception graphique
France Gagnon

Ville de Cowansville
www.ville.cowansville.qc.ca



Cowansville

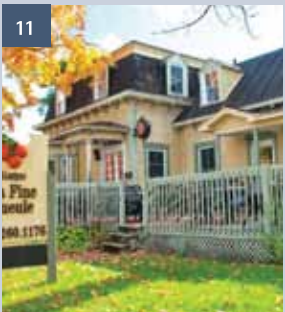


COWANSVILLE D'ANTAN

Circuit d'histoire et de patrimoine



Sur les pas de nos ancêtres



- 1. Maison Shufelt-Pinsonnault
167, boul. Pierre-Laporte
- 2. Palais de justice et prison de
Sweetsburg
916-920, rue Principale
- 3. Église anglicane Christ Church
et loge maçonnique
910, rue Principale
- 4. Maison Henry Bondy
905, rue Principale
- 5. Manoir Racicot
795, rue Principale

- 6. Maison Giroux-Bertrand
769, rue Principale
- 7. Premier couvent de
la Présentation de Marie
757, rue Principale
- 8. Église Sainte-Rose-de-Lima
603, rue Principale
- 9. Maison Newell-Chandler
351, rue Principale
- 10. Maison O'Halloran
314, rue Principale
- 11. Maison Haskell-Galashields
300, rue Principale

- 12. Maison Pharaoh-Cotton
245, rue Principale
- 13. Maison Pharaoh-Garbutt
235, rue Principale
- 14. Retirée
- 15. Maison Vilas-Bruck
225, rue Principale
- 16. Église congrégationaliste
203-205, rue Principale
- 17. Cowansville House
et New Ottawa Hotel
117, rue Principale

- 18. Maison Orison-Hull
108, rue William
- 19. Maison Smith-Bonnette
131, rue William
- 20. Banque Eastern Townships
100, rue du Sud
- 21. Maison Nesbitt
215, rue du Sud
- 22. Église Trinity
409, rue du Sud
- 23. Église Sainte-Thérèse-
de-l'Enfant-Jésus
209, rue Sainte-Thérèse



Téléchargez
le circuit audio de
Cowansville sur



© Clovis Durand

© Clovis Durand